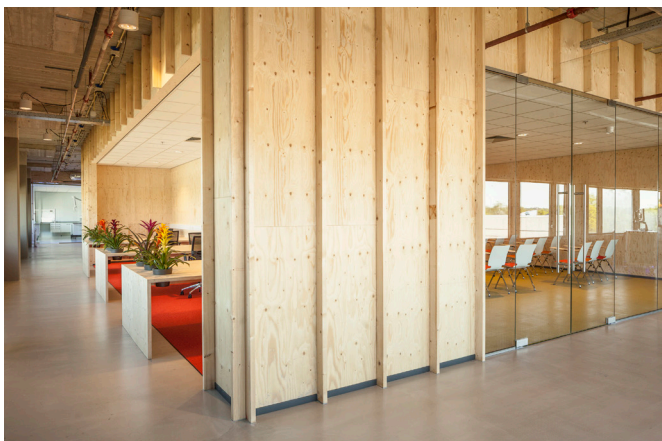




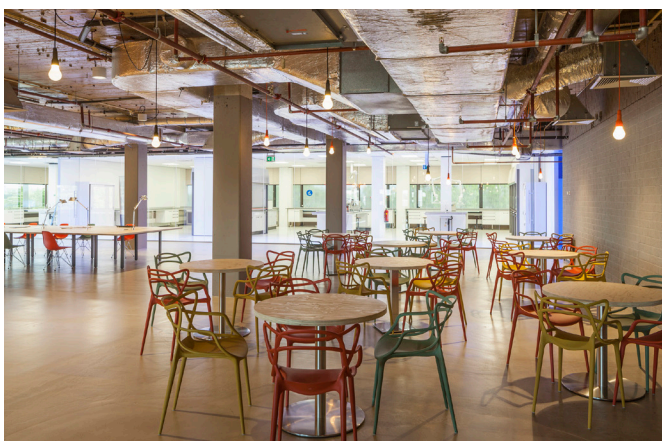
Balie / pantry / bar



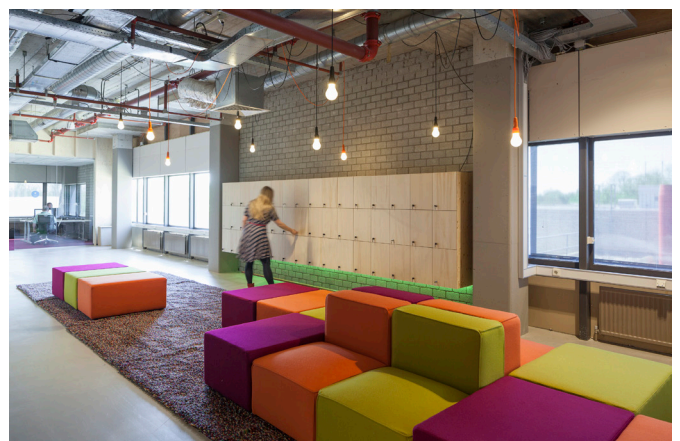
Open en gesloten overlegplekken



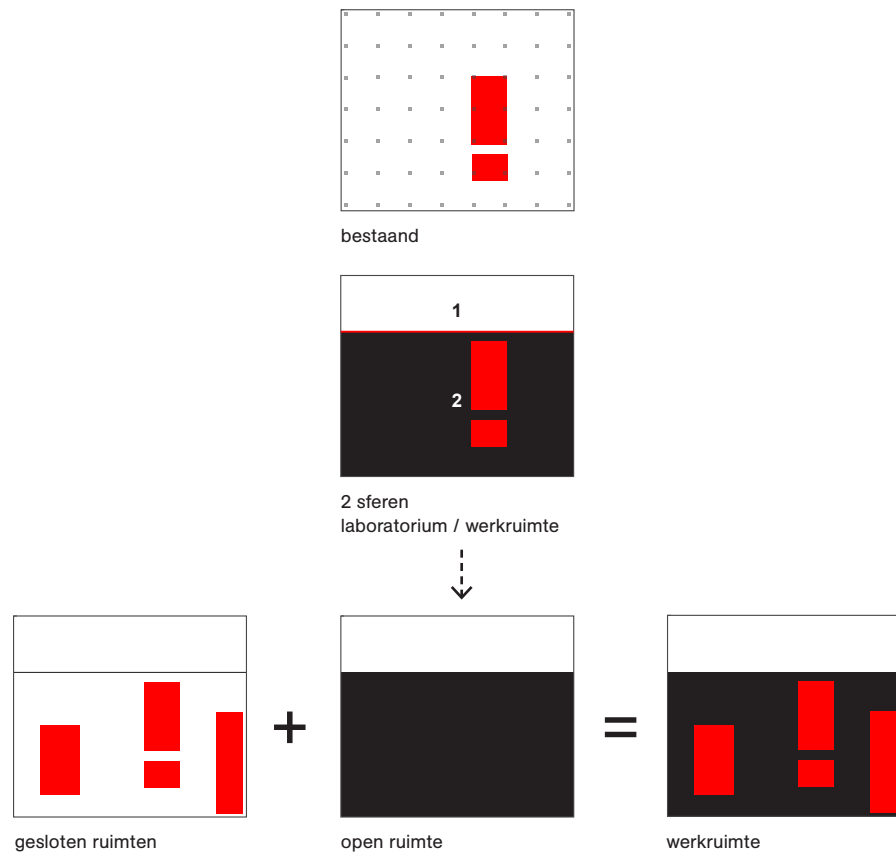
Laboratorium en werkruimte gescheiden door glazen wand



Kantine



Lounge plek



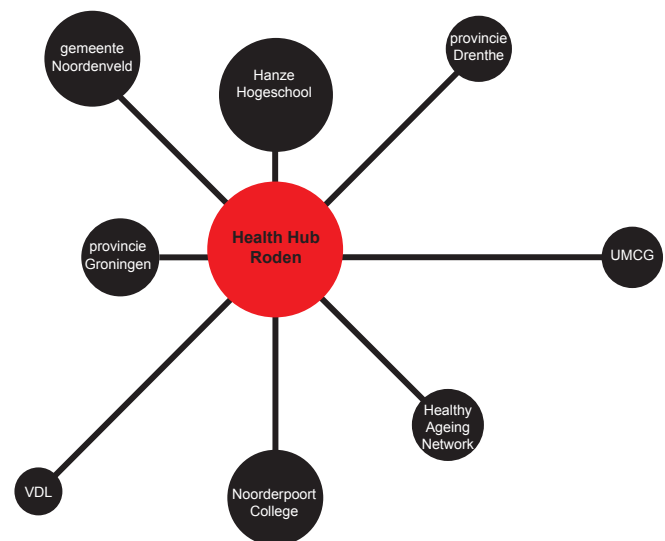
Health Hub Roden is een verzamelgebouw waar diverse (kennis)instellingen en organisaties samenwerken aan het thema 'Healthy Ageing': gezond opgroeien en oud worden. Het interieur van de tweede verdieping is door De Zwarte Hond getransformeerd tot een flexibele, open ruimte waar onderzoekers, docenten, studenten, bedrijven en zorg- en welzijnsinstellingen samen kunnen werken aan onderzoeken en innovatieve oplossingen voor problemen uit de dagelijkse praktijk van de zorgsector.

De indeling van de reeds aanwezige lab voldeed niet meer aan de eisen. Lab en kantoorruimte moeten met elkaar in verbinding staan voor het uitwisselen en verwerken van onderzoeksgegevens, maar tegelijkertijd moeten onderzoekers in het lab rustig kunnen werken. In het ontwerp van De Zwarte Hond wordt de verdieping opgedeeld in twee gedeeltes, lab en kantoor, gescheiden door een glazen wand. Deze zorgt voor openheid en transparantie, maar ook voor rust in het lab. De totale werkruimte is flexibel en heeft een open karakter. In deze ruimte worden verschillende sferen en soorten werkplekken gecreëerd. Er is ruimte voor zowel individueel werken als in groepsverband. De medewerkers van de bedrijven en de studenten delen de ruimte. Hierdoor wordt ontmoeting en kennisuitwisseling tussen bedrijven en het onderwijs gestimuleerd.

In dit project liepen ontwerp en uitvoering in elkaar over en oplossingen werden ter plekke bedacht en geschetst. Adviseren en coördineren over de volle breedte van ontwerp tot realisatie was cruciaal bij het scherpstellen van de planvorming, het bewaken van de kwaliteit, de inkoop van producten, de selectie van toeleveranciers

en partners, het beperken van de kosten en de uitvoering. Door deze integrale werkwijze was het haalbaar om binnen een taakstellend budget en een strakke planning dit plan te realiseren.

Er zijn inmiddels 55 partijen betrokken bij de Health Hub Roden. De belangrijkste zijn: Hanzehogeschool, UMCG, VDL Wientjes, Healthy Ageing Network, Technologie Centrum Noord-Nederland, Het Noorderpoort college, provincie Drenthe, gemeente Noordenveld, regio Groningen Assen, provincie Groningen.



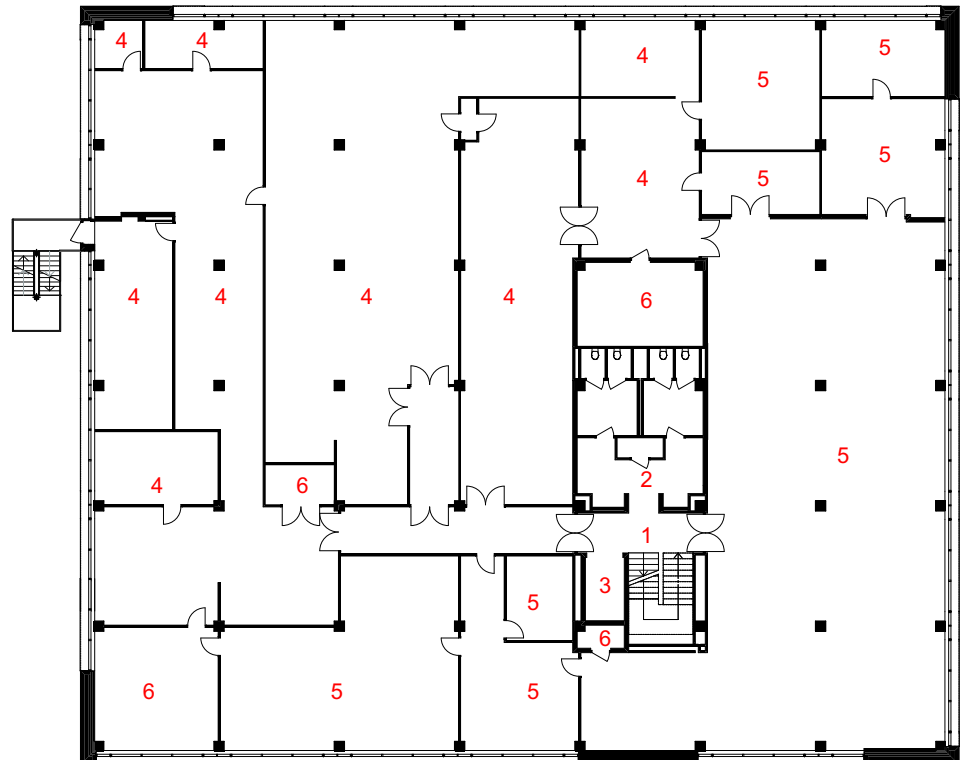
Organisatie schema



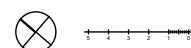


Open en gesloten overlegplekken

- 1. Entree
- 2. Garderobe
- 3. Lift
- 4. Laboratorium
- 5. Kantoor
- 6. Techniek

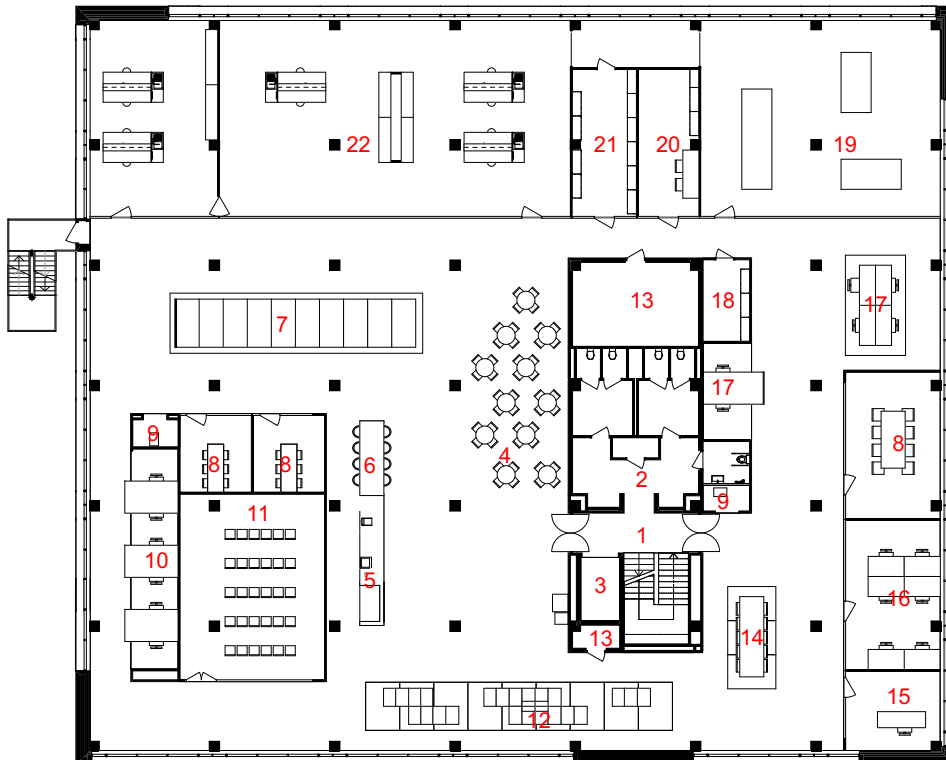


Tweede verdieping, bestaande situatie





Laboratorium en werkruimte gescheiden door glazen wand



- 1. Entree
- 2. Garderobe
- 3. Lift
- 4. Kantine
- 5. Balie
- 6. Pantry / bar
- 7. Aanlandplekken
- 8. Trendroom
- 9. Print & copy
- 10. Gezamenlijke werkplekken
- 11. Klaslokaal
- 12. Lounge
- 13. Techniek
- 14. Overlegplek
- 15. Kantoor directeur
- 16. Kantoor faciliterend personeel
- 17. Individuele werkplekken
- 18. Berging
- 19. Test ruimte
- 20. Verduisterbare ruimte
- 21. Magazijn
- 22. Laboratorium

